

**ИНСТРУКЦИЯ ПО ЭКСПЛУАТАЦИИ АППАРАТА ДЛЯ  
РАЗДАЧИ ВОДЫ (С НИЖНЕЙ ЗАГРУЗКОЙ БУТЫЛИ  
И ФУНКЦИЯМИ НАГРЕВА И ЭЛЕКТРОННОГО  
ОХЛАЖДЕНИЯ)**



**L09SE**

## НАИМЕНОВАНИЕ КОМПОНЕНИИОВ



## **ОЧЕНЬ ВАЖНО ! ПРОЧТИТЕ ПЕРЕД ИСПОЛЬЗОВАНИЕМ!**

Если шнур питания поврежден, он должен быть заменен производителем, его сервисным центром или лицами, имеющими аналогичную квалификацию, во избежание опасности. Данный аппарат не предназначен для использования лицами (включая детей) с ограниченными физическими, сенсорными или умственными способностями, а также лицами, не имеющими достаточного опыта и знаний, за исключением случаев, когда они находятся под наблюдением или проинструктированы относительно использования прибора лицом, ответственным за их безопасность.

Необходимо следить за детьми, чтобы они не играли с прибором.



Чтобы избежать поломок, вызванной неправильным использованием аппарата без воды, в аппарате для воды была установлена защита от перегрева на горячем баке - при использовании без воды ручной термостат отключит питание и аппарат не сможет снова работать до тех пор, пока ручной термостат не будет включен сотрудником сервисного центра. **Это негарантийный случай.**

## **ЭКСПЛУАТАЦИЯ АППАРАТА**

Установите бутылку как указано ниже.

**Убедитесь, что расположенные на задней панели переключатели нагрева и охлаждения находятся в положении "выключен"!**

Подключите аппарат к бытовой электросети (**используйте розетку с заземлённым контактом и оборудованной УЗО**), после чего заработает насос аппарата, который закачивает воду из бутылки во внутренние баки. После того, как вода из бутылки больше не заполняет баки аппарата, **необходимо убедиться**, что при нажатии клавиши горячей воды, вода из краника идет непрерывной струёй. Только после этого можно включить систему нагрева и охлаждения. Аппараты оснащены переключателями включения/выключения функций нагрева и охлаждения, расположенными на задней панели кулера. Установите переключатели в

положение "ON" ("I") - включатся индикаторы нагрева  и охлаждения . После достижения необходимой температуры индикаторы отключатся. Далее нагрев и охлаждение будут происходить в автоматическом режиме. Для подачи воды нажимайте на соответствующие кнопки. Если вода в бутылке закончится, то будет раздаваться предупреждающий сигнал, функции нагрева и охлаждения отключатся. Замените бутылку, закройте дверцу.

**Перед упаковкой и отгрузкой данное устройство прошло тестирование и санитарную обработку. При перевозке в баке и трубах могут накапливаться пыль и запахи. Перед тем как пить воду, следует слить из диспенсера не менее двух литров воды из каждого крана.**

## **ОСНОВНЫЕ РЕКОМЕНДАЦИИ К ИСПОЛЬЗОВАНИЮ**

Всегда отключайте аппарат из розетки, когда в нем заканчивается вода.

Чтобы предотвратить рост бактерий, не размещайте дозатор воды под прямыми солнечными лучами или перед вентиляционными отверстиями отопления. Не размещайте аппарат для воды в местах, где температура может опускаться ниже нуля. Аппарат проходит чистку на заводе-изготовителе. Однако резервуары и внутренние соединительные трубки необходимо продезинфицировать и промыть пресной водой перед использованием. Рекомендуется регулярная очистка и санитарная обработка для обеспечения хорошего качества потребляемой воды. Перед включением аппарата в электрическую сеть, проверьте маркировку питания на задней панели устройства,

чтобы убедиться в правильности подключения к источнику питания. Использование неправильного источника питания может привести к серьезным повреждениям. Никогда не кладите сигареты на крышку аппарата. Не используйте его в качестве полки для растений или для хранения других предметов. Следите за тем, чтобы вокруг аппарата не было пыли и грязи.

Если вода случайно попадет в электрическую часть аппарата, отключите устройство от сети, удалите излишки воды и высушите перед повторным вводом в эксплуатацию.

Не размещайте аппарат в местах, где температура может опуститься ниже точки замерзания. Подходящая температура окружающей среды составляет от 10°C до 38°C.

Если произошло обледенение, дайте аппарату постоять несколько минут, чтобы весь лед в резервуаре растаял. Добавьте горячей воды, чтобы ускорить этот процесс.

Выключите электропитание если не пользуетесь аппаратом длительное время, это экономит энергию и продлевает срок службы охлаждающего элемента.

Если произошло обледенение, дайте аппарату постоять несколько минут, чтобы весь лед в резервуаре растаял. Добавьте горячей воды, чтобы ускорить этот процесс. Выключите электропитание если не пользуетесь аппаратом длительное время, это экономит энергию. Используйте аппарат только в помещениях. При использовании и перемещении аппарата, пожалуйста, не наклоняйте его более чем на 45 градусов. Пожалуйста, не используйте его в режиме разбрызгивания воды; аппарат также нельзя дезинфицировать путем разбрызгивания воды.

## **ЧИСТКА И САНИТАРНАЯ ОБРАБОТКА**

1. Отсоедините аппарат от электрической розетки.
2. Слейте всю воду, оставшуюся в резервуарах через краны и сливные пробки.
3. Наполните бак на 3/4 свежей чистой водой и добавьте в воду 1/2 столовой ложки лимонной кислоты, несколько раз перелейте из каждого крана в обратно в бак.
4. Включите нагрев и дождитесь отключения.
5. Выключите нагрев, дайте воде остыть.
6. Слейте дезинфицирующий раствор из резервуара через краны и сливные пробки (на задней стенке).
7. Установите бутылку с водой
8. Тщательно промойте чистой водой.
9. Если возникнут проблемы со вкусом, насыпьте 1 столовую ложку пищевой соды в резервуар для охлаждения и добавьте свежей воды. Дайте этому раствору постоять 5-7 минут, затем слейте и промойте.

## **ОЧИСТКА ПЛАСТИКОВЫХ ДЕТАЛЕЙ И НАРУЖНОГО ПЛАСТИКА**

Требуется периодическая чистка каплесборника, водозащиты и резервуара. Для очистки используйте жидкое мыло и теплую воду. Избегайте использования абразивных чистящих средств. Каплесборник нельзя использовать для слива напитков.

Не используйте специальные чистящие средства или аналогичные средства для пластиковых деталей. Эти продукты содержат химические вещества, которые могут привести к разрушению пластика.

Внешнюю поверхность дозатора для воды можно очистить жидким мылом и теплой водой.

Убедитесь, что вымытые детали тщательно промыты и удалены все остатки мыла. (не используйте абразивные чистящие средства, которые могут поцарапать поверхности.)

## **ЗАЩИТА ОТ ЗАМЕРЗАНИЯ**

Во избежание вызванных замерзанием повреждений аппарата в холодное время года

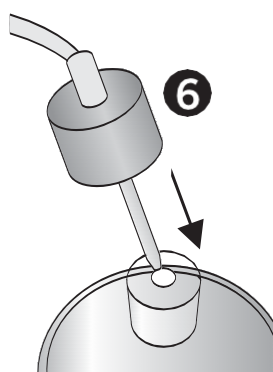
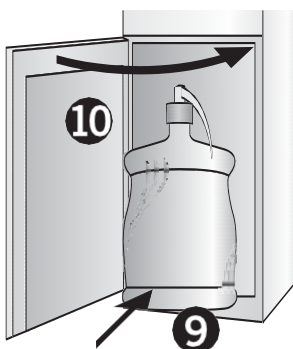
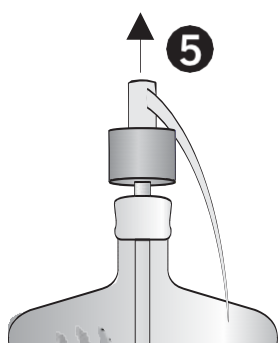
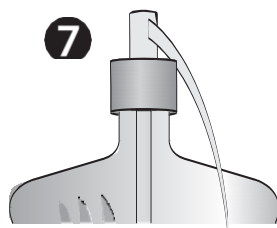
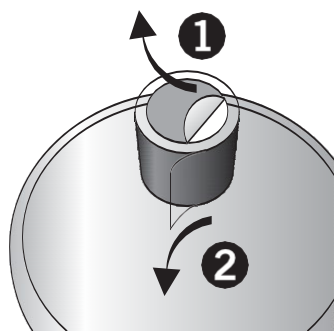
**ХРАНИТЬ И ИСПОЛЬЗОВАТЬ ТОЛЬКО В ТЁПЛОМ ПОМЕЩЕНИИ!**

Если потребуется транспортировка в холодное время года **НЕОБХОДИМО**

полностью слить воду из аппарата:

1. Установите выключатели нагрева и охлаждения в положение «OFF», отключите аппарат от электросети.
2. Откройте дверцу аппарата и вытащите бутылку, а из неё подающую трубку.
3. Сливайте воду через горячую, холодную и комн. клавиши пока не прекратится подача.
4. Далее убедитесь, что горячая вода в аппарате остыла. Возьмите емкость для воды и слейте остатки воды из сливного отверстия на задней панели кулера.

## УСТАНОВКА БУТЫЛКИ В АППАРАТ С НИЖНЕЙ ЗАГРУЗКОЙ



1. Поставьте бутылку с водой рядом с аппаратом и защитную пленку
2. Снимите наклейку с крышки
3. Откройте дверцу
4. Достаньте пустую бутылку
5. Выньте подающую трубку из верхней части бутылки
6. Установите подающую трубку в новую бутылку
7. Убедитесь, что она надежно зафиксировала бутылку
8. Поднимите бутылку и поставьте ее на дно дозатора
9. Аккуратно вставьте бутылку в дозатор
10. Закройте дверцу.

**Внимание:** если в бутылке нет воды, аппарат издает предупреждающий звук и не будет работать

**Производитель оставляет за собой право, без предварительного уведомления, вносить изменения в конструкцию, комплектацию или технологию изготовления изделия, не ухудшающие его потребительских свойств, с целью улучшения его технических характеристик. Это не является недостатком товара.**

**Актуальную версию инструкции Вы можете найти на нашем сайте [www.vatten.ru](http://www.vatten.ru) Товар сертифицирован. Более подробную информацию о сертификации продукции вы можете получить на нашем сайте [www.vatten.ru](http://www.vatten.ru)**

**ТЕХНИЧЕСКИЕ ХАРАКТЕРИСТИКИ УКАЗАНЫ В ТАБЛИЦЕ НА ЗАДНЕЙ СТЕНКЕ АППАРАТА**